


Vse za les.



belinka





Za ljubozen do lesa gre

V Belinki se že več kot 45 let ukvarjamo z zaščito lesa, z razvojem in s proizvodnjo novih, vedno boljših sredstev, ki les zaščitijo in ga oplemenitijo.

Naši strokovnjaki stalno raziskujejo in spremljajo svetovne trende na področju premazov ter pridobivajo sestavine, ki izboljšujejo kakovost Belinkinih izdelkov.

Tako je v desetletjih svojega delovanja Belinka postala sinonim za zaščito lesa.



KAKO POVEČAMO TRAJNOST LESA

Z IZBIRO USTREZNEGA LESA

Da bo les dolgo lep, izberimo za posamezen namen pravo vrsto lesa: za lesene elemente, ki so v stiku z zemljo ali vodo, izbiramo zelo trajen les (tik, kostanj, hrast, akacija ipd.), za vse ostalo zadošča tudi les, ki je manj trajen. Bistvenega pomena pa je, da vgradimo les visoke kakovosti, ki ga še niso napadli lesni škodljivci.

S PRAVILNO KONSTRUKCIJO LESENEGA ELEMENTA

Eden od pomembnih dejavnikov za dolgo življenjsko dobo lesa je tudi njegova pravilna vgradnja, s katero les kar se da zaščitimo pred vdorom vlage. Pri njegovi vgradnji torej bodimo pozorni na nekaj osnovnih pravil – les naj se ne dotika tal, na njem ne sme zastajati voda, fasadne obloge naj bodo, če je le mogoče, položene navpično, nadstreški naj bodo čim širši, omogočeno naj bo zračenje lesa z vseh strani, čelni oz. prečni rezi lesa naj ne bodo direktno izpostavljeni vremenskim vplivom, na okna naj bodo montirani odkapniki itn.

S KAKOVOSTNIMI PREMAZI, KI JIH REDNO OBNAVLJAMO

S kombinacijo različnih premazov, les lahko zaščitimo pred lesnimi škodljivci ter mehanskimi in vremenskimi vplivi, kamor sodijo tudi škodljivi UV žarki. Ker se premazi s časom zaradi različnih dejavnikov izrabljajo, je za dolgotrajno zaščito pomembno pravočasno obnavljanje.

VSAK PREMAZ IMA SVOJO VLOGO

IMPREGNACIJE, LAZURE IN POKRIVNE BARVE

Proti različnim dejavnikom, ki vplivajo na les, ni moč uporabiti le enega univerzalnega sredstva. Izdelke smo ločili na tiste, ki vsebujejo biocide (Belles, Impregnant, Belocid plus, Fentin) in na površinske premaze. Površinske premaze delimo na lazure (Belton, Beltop uv plus, Interier, Exterier in Tophybrid) in pokrivne barve (Exterier email). Impregnacije les z biocidi ščitijo pred biološkimi škodljivci, površinski premazi pa ga ščitijo pred UV žarki in vremenskimi vplivi ter ga obenem obarvajo.

IMPREGNACIJE

Nov les premažemo z impregnacijo (Belles, Impregnant), ki je redka. S tem dosežemo, da biocidi prodrejo globoko v les in ga učinkovito ščitijo pred škodljivci. Boljše, globlje vpijanje zaščitnega sredstva v les pomeni boljšo zaščito. Ko les nato premažemo z enim od površinskih premazov, ki ne vsebujejo biocidov, ustvarimo na površini lesa zaporo. Tako dosežemo, da biocidi delujejo tam, kjer so potrebni, hkrati pa s svojimi učinki ne obremenjujejo okolice. Če bi uporabili univerzalne površinske premaze, ki vsebujejo biocide in hkrati ščitijo les pred vremenskimi vplivi, bi se biocidi manj vpili v les, hkrati pa bi ostali tudi na površini. Uporabnik bi prihajal v neposreden stik z njimi, obenem pa bi bil les slabše zaščiten pred škodljivci.

LAZURE

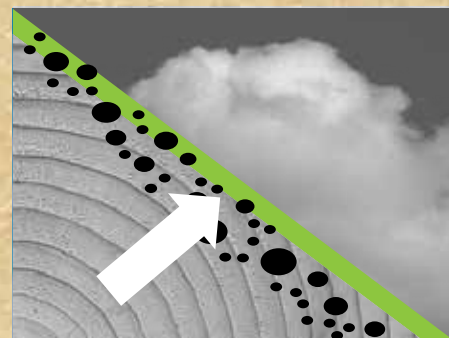
Lazure so polprosojni premazi, kar pomeni, da ohranjajo strukturo lesa vidno. Les ščitijo pred vremenskimi vplivi in ga dekorativno obarvajo. Enostavne so za nanašanje. Pomembna lastnost lazur je paropropustnost, ki posledično pomeni tudi enostavno obnavljanje.

POKRIVNE BARVE ALI EMAJLI

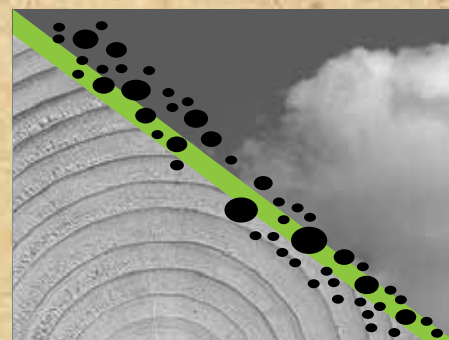
Pokrivne barve vsebujejo več pigmentov in tvorijo debelejši film, zato povsem prekrijejo les. Njihova prednost so intenzivni barvni toni, ki niso odvisni od barve ali videza lesa. Zahtevani debelejši sloji ščitijo les pred vremenskimi in ostalimi vplivi. Pokrivne barve niso paropropustne, zato je njihovo obnavljanje zahtevnejše.

Za dober oprijem in dolgo trajno lep izgled pokrivne barve, pred njenim nanosom vedno uporabimo temelj za les.

Ekološki in neekološki princip uporabe biocidov



Ekološki princip



Neekološki princip

Izbira barvnega tona lazure

Lazure so polprosojni premazi, zato je njihov končni videz odvisen od mnogih dejavnikov, ne samo od izbrane nianse premaza. Barva podlage (npr. temnejša vrsta lesa ali obarvana impregnacija), kakovost obdelave lesa (dobro ali slabo obrušeno les) in ne nazadnje debelina nanosa lazure bistveno vplivajo na končni izgled izbrane nianse. Z vsakim dodatnim nanosom površina postaja temnejša. Pri prvem premazovanju lesa vedno priporočamo, da izbrani barvni ton preizkusimo na takšnem in tako obdelanem lesu, kot ga bomo vgradili.

PRVA

ZAŠČITA LESA

Pred premazovanjem mora biti les suh, primerno obdelan (obrušen in odprašen) ter pravilno vgrajen. Če bo leseni element izpostavljen vlagi (zunaj ali v vlažnem prostoru), ga najprej premažemo z impregnacijo. Na tako pripravljeno površino nanašamo lazuro ali pokrivno barvo. Število slojev lazure oz. pokrivne barve prilagodimo predpisani porabi posameznega izdelka. Naslednji sloj premaza nanašamo šele, ko se prejšnji posuši. Pri nizkih temperaturah se čas sušenja podaljša. Čas sušenja se podaljša tudi pri visoki vlažnosti zraka in takrat, ko na površino nanese debelejši sloj premaza.

Premaze, ki jih bomo uporabili za zaščito lesa, izberemo glede na potencialne vplive okolja, v katerem se bo lesen element nahajal.

Prva zaščita lesa v notranjih suhih prostorih:

- 2x Interier
- 2-4x Interier lak
- 2x Belton
- 2x Beltop uv plus
- 2x Tophybrid

Prva zaščita lesa v notranjih vlažnih prostorih:

- 1x Impregnant + 2x Interier
- 1x Impregnant + 2-4x Interier lak
- 1x Belles + 2x Belton
- 1x Belles + 2x Beltop uv plus
- 1x Impregnant + 2x Tophybrid

Prva zaščita lesa zunaj:

- 1x Belles + 3x Belton
- 1x Belles + 2x Beltop uv plus, brezbarvni 3x
- 1x Impregnant + 2x Exterior oz. 3x brezbarvni Exterior št. 61
- 1x Impregnant + 1-2x Exterior primer + 2x Exterior email (bela pokrivna barva)
- 1x Impregnant + 2-3x Tophybrid

Belles in Impregnant sta impregnaciji z biocidi za preventivno zaščito pred lesnimi škodljivci.

Belton in Beltop uv plus sta alkidni lazuri, ki vsebujeta organska topila. Belton je primeren za zaščito vseh vrst lesa, Beltop uv plus pa je še posebej primeren za les, ki je izpostavljen hujšim vremenskim vplivom, za zaščito trdega lesa listavcev in za tiste elemente na zgradbah, ki morajo biti dimenzijsko stabilnejši (okna, vhodna vrata).

Akrilno vodno lazuro **Interier** uporabljamo za zaščito lesa v prostorih, premazovanje otroških igrac in čebeljih panjev.

Exterier je akrilna vodna lazura, namenjena zaščiti vremensko izpostavljenega lesa.

Exterier email je bela pokrivna barva z dodano zaščito pred algami in plesnimi in je v kombinaciji z **Exterier primerjem** (temeljem za les) namenjena lesu na prostem.

Tophybrid je napredna alkidna hibridna lazura, namenjena zaščiti lesa zunaj in znotraj.

Najprimernejši vremenski pogoji za premazovanje

Za uspešno zaščito mora biti les dobro osušen. Najprimernejša temperatura za delo s premazi, ki vsebujejo organska topila, je med 15 in 25 °C. Relativna vlaga v zraku pa pod 80 %. Pri višji temperaturi se čas sušenja skrajša, pri nižji temperaturi pa podaljša. Tudi višja zračna vlaga podaljša čas sušenja. Delo pri temperaturi nižji od 5 °C odsvetujemo.

Za vodne premaze pa naj bo temperatura med 10 in 25 °C, zračna vlaga pa pod 80 %. Pri temperaturi pod 10 °C vodni premaz ne tvori kakovostnega zaščitnega filma, zato delo pri nižji temperaturi odsvetujemo.

Izogibamo se premazovanju na močnem soncu in takoj po dežju. V pomladanskem in jesenskem času, ko so temperature že nižje in je vlaga v zraku zjutraj ter zvečer visoka, lesene površine premazujemo v sredini dneva, ko so temperature višje, vlažnost lesa in vlaga v ozračju pa nižji. Pri nizkih temperaturah in zelo visoki vlagi premazovanje odsvetujemo.

Pred premazovanjem poskrbimo tudi za zaščito okolice

Vso okolico lesa, ki bi jo pri premazovanju lahko onsenožili, pred premazovanjem zaščitimo. Če se zgodi, da s premazi umažemo steklo, fasado, zid ali tla, madež takoj pobrišemo z vpojnim materialom (vpojna krpa, vpojen papir) in ga nato s primernim razredčilom z večkratnim spiranjem in vpijanjem v čim večji možni meri odstranimo. Na gladkih in nevpojnih površinah bo madež odstranjen, na grobih in vpojnih površinah pa je nevarnost, da se kapljice premaza vpijejo in oprimejo večja. Osušene madeže je še težje odstraniti. Z gladkih, nevpojnih površin jih lahko poskusimo odstraniti z ostrim rezilom. Na grobih in vpojnih površinah pa je popolna odstranitev takorekoč nemogoča.

Pravilno delo je pogoj za kakovostno zaščito in lep izgled lesenega elementa

Vse premaze, ki jih bomo uporabili, pred nanašanjem dobro premešamo. Za njihovo nanašanje izberemo primerno orodje. Vodne premaze nanašamo s sintetičnimi čopiči ali kratkodlakimi velur valjčki, za premaze, ki vsebujejo organska topila, so primernejši čopiči iz naravnih ščetin. Če bo lesen element izpostavljen vlagi (zunaj ali v vlažnem prostoru), ga najprej premažemo z impregnacijo. Po potrebi napake v lesu pokritamo in po osužitvi kita tudi rahlo pobrusimo. Na tako pripravljeno površino nanašamo lazuro ali temelj in pokrivno barvo. Lazure nanašamo vzdolž desk in ne prečno. Število slojev premazov prilagodimo predpisani porabi posameznega izdelka. Med posameznimi sloji po potrebi površino rahlo obrusimo. Naslednji sloj premaza nanašamo šele, ko se poprejšnji posuši. Pri nizkih temperaturah se čas sušenja podaljša. Čas sušenja se podaljša tudi pri visoki vlažnosti zraka in takrat, ko na površino nanese debelejši sloj premaza. Izogibamo se premazovanju na vročem soncu.

Kako ugotovimo, ali je premaz dovolj suh za nanašanje naslednjega sloja

Poslužimo se enostavnega testa z brusnim papirjem. Kadar se premaz brusi prašno, je že dovolj suh za nanašanje naslednjega sloja. V primeru, da se nam ob poizkusu brušenja brusni papir takoj »zapagka« in se premaz ne brusi prašno, pa je z nanašanjem naslednjega sloja še treba počakati.

Kako očistimo orodje

Po uporabi premazov na vodni osnovi, kot so Impregnant, Interier, Interier lak, Exterier, Exterier primer in Exterier email orodje čimprej očistimo z vodo in detergentom. Orodje, s katerim smo premazovali premaze z organskimi topili (Belles, Belton, Beltop uv plus, Illumina, Belocid plus), pa očistimo z Belsolom ali white spiritom.

Shranjevanje premazov

Vsi Belinkini izdelki so skladni z evropsko direktivo VOC. Izdelke hranimo v originalni embalaži pri temperaturi med 5 in 30 °C, izven dosega otrok. Neparabilen izdelek pretočimo v primerno kovinsko ali plastično embalažo, jo tesno zapremo in označimo. Izdelke, ki vsebujejo biocide (Belles, Impregnant, Belocid plus, Fentin in Tophybrid) vedno hranimo v originalni embalaži. Vodni izdelki ne smejo zmrzniti.



OBSTOJNOST PREMAZOV

Obstojnost premaza, ki les ščiti pred vremenskimi vplivi, je odvisna od mnogih dejavnikov. Pogostost obnavljanja je odvisna od mikroklima, od pravilne vgradnje lesa, od njegove vrste in kakovosti, od pravilnega izbora premazov in njihove kakovosti, od načina premazovanja in debeline premaza. Premaz je najbolj izpostavljen propadanju, če je leseni element izpostavljen hujšim vremenskimi vplivom - obrnjen proti jugu in zahodu, če ni pravilno vgrajen ali če je postavljen tako, da na njem zastaja voda. V takšnih primerih moramo premaz obnavljati že po nekaj letih. Kadar pa je les pravilno vgrajen, se nahaja pod nadstreškom, obrnjen na sever ali vzhod, ali znotraj stavbe, premaza ni treba obnavljati več let.

KAKO POGOSTO PREMAZE OBNAVLJAMO

Ob pravilni izvedbi je trajnost zaščite lesenih elementov na prostem:

- na severni strani ali pod nadstreškom: več kot 10 let
- na manj izpostavljenih legah na obojnih straneh ob dobri konstrukcijski zaščiti: 5 - 8 let
- na močno izpostavljenih legah brez nadstreškov, običajno na južni ali zahodni strani: 3 - 4 leta
- ob konstrukcijsko slabo izvedenih delih (voda ne odteka): 2 leti.

KAKO VEMO, DA JE PREMAZ POTREBNO OBNOVITI

Ali je lazura potrebna obnove, presodimo glede na izgled površine. Najenostavnejši je test z vodno kapljico (za vodoravne površine) oziroma test z vodo namočeno gobo (za navpične površine). Če se voda hitro vpije in povzroči moker madež pod premazom, je premaz načel in ga je treba obnoviti. Kadar pa voda dlje časa ostane na površini, obnavljanje še ni potrebno.

Pri pokrivnih barvah pa ni tako enostavnega testa, ki bi nam tako očitno pokazal, da je obnavljanje potrebno. Površine, ki so premazane s pokrivnimi barvami, moramo temeljito pregledati in ugotoviti, ali so na površini mehanske poškodbe, ali je premaz začel pokati ali se celo že začel luščiti. Površine obnavljamo glede na ugotovljeno stanje premaza.





OBNAVLJANJE

Površine je treba najprej ustrezno pripraviti, ter ob primernih vremenskih pogojih premazati s potrebnimi sredstvi v predpisani debelini. Les mora biti pred nanašanjem premazov suh. Dela izvajamo v primernih vremenskih pogojih.

OBNAVLJANJE LAZUR

Pravočasno obnavljanje lazurnih premazov je preprosto: star premaz operemo z vodo, osušimo ali obrusimo z brusnim papirjem. S tem površino očistimo prahu in neoprijetih delcev in nato na očiščeno suho površino nanesemo osvežilni nanos premaza. Ob pravočasni obnovi zadošča en nanos lazure.

Če je premaz že poškodovan (je razpokan ali se celo lušči), je potrebno temeljitejše brušenje, očiščeno površino premažemo najprej z impregnacijo in po osušitvi dvakrat z lazuro.

Kadar pri pripravi površine opazimo napad lesnih škodljivcev, star premaz odstranimo z medeninasto krtačo in brusnim papirjem, površino premažemo s sredstvom, ki škodljivce uniči (npr. Belocid plus, Fentin), po osušitvi pa jo zaščitimo z lazuro v enaki debelini kot pri prvi zaščiti.

Ker so lazure prosojni premazi, na njihov končni izgled vpliva med drugim tudi barva podlage. Pri vsakem dodatnem nanosu – torej tudi pri obnavljanju, postane premazana površina temnejša. Temu se deloma izognemo lahko tako, da pri obnavljanju površino premazujemo s svetlejšim barvnim tonom lazure. Učinek temnenja površine pri obnavljanju tudi zmanjšamo, če obarvani lazuri dodamo brezbarvno in premazujemo s tako pripravljeno mešanico. Obnavljanje temnejših premazov z brezbarvnimi lazurami, ki vsebujejo UV filtre in UV absorberje odsvetujemo, saj ti posebni dodatki povzročijo rahlo mlečen izgled površine.

Sistemi obnavljanja:

Pravočasno obnavljanje:

brušenje, 1-2x lazura

Zelo iztrošena površina:

brušenje, 1x Belles (Impregnant) + 2x lazura

Les so napadli škodljivci:

brušenje, 1x Belocid plus (Fentin) + 2x lazura

OBNAVLJANJE POKRIVNIH BARV

Če je površina samo rahlo obledela in na njej ni vidnih poškodb, razpok in luščenja, jo operemo z vodo in detergentom, rahlo o brusimo in odprašimo. Na tako pripravljeno suho površino naneseemo osvežilni sloj pokrivne barve.

Če pri brušenju opazimo, da se premaz na posameznih mestih lušči (točkovno luščenje), premaz na tistih mestih temeljito od brusimo, površino po potrebi pokitamo (Belinka kit za les), naneseemo temeljno barvo in nato pokrivno barvo.

Kadar pa je površina premaza precej razpokana in se močno lušči, moramo star premaz popolnoma odstraniti. To opravimo mehansko (z brušenjem), termično (s puhalom na vroči zrak) ali s posebnimi kemičnimi sredstvi. Tako pripravljeno površino premazujemo enako kakor pri prvi zaščiti.

Sistemi obnavljanja:

Pravočasno obnavljanje:

brušenje, 1-2x pokrivna barva

Zelo iztrošena površina (pokanje, luščenje):

odstranitev premaza, 1x temeljna barva + 2x pokrivna barva



POSVETLITEV LESA, PREMAZANEGA S TEMNO LAZURO

Kadar želimo lesu, ki je bil premazan s temno lazuro, spremeniti barvni ton, ga po primerni pripravi površine premažemo najprej z Belinka Illumina - lazuro za posvetlitev in nato površino premažemo z lazuro na topilih v izbrani niansi. Po premazovanju z Illumina struktura lesa ne bo več vidna, vendar s pravilno pripravo površine in pravilnim delom dosežemo, da je vtis na koncu tak kot pri vseh lazurah - daje občutek vidne strukture lesa. Illumine ne moremo uporabljati kot samostojen premaz.

Sistemi obnavljanja:

Neiztrošena površina:

brušenje, 1x Illumina
+ 1x Beltop uv plus

Zelo iztrošena površina:

krtačenje, 1x Belles
+ 1-2x Illumina + 1-2x Beltop uv plus

Les napadli škodljivci:

brušenje (krtačenje), 1x Belocid plus
+ 1-2x Illumina + 1-2x Beltop uv plus

1



2



3



IZDELKI Z ORGANSKIMI TOPILI

BELLES



Emblažne enote:
0,75 l, 2,5 l, 5 l in 10 l

Belles je brezbarven impregnacijski premaz, namenjen osnovni, preventivni zaščiti lesa pred biološkimi škodljivci (insekti, glivami modrivkami in glivami trohnikovkami). Uporabljamo ga za zaščito lesa, ki je posredno ali neposredno izpostavljen vremenskim vplivom ali pa se nahaja v vlažnih prostorih in ga bomo kasneje premazali z lazurami z organskimi topili. Belles tudi izboljša oprijem naslednjih premazov.

Belles vedno nanašamo na suh les. Posebej izdatno impregniramo čelne (prečne) reze lesa. Samostojnega praviloma ne uporabljamo, razen za zaščito konstrukcijskega lesa. V vseh drugih primerih priporočamo še dodatno zaščito z eno izmed Belinkinih lazur z organskimi topili, ki les ščiti pred vremenskimi vplivi in UV žarki, obenem pa ustvari zaporo, tako da biocidi ostanejo v lesu in ne pridejo v neposreden stik z okolico. Pri delu z Bellesom uporabimo osebna zaščitna sredstva. V času dela in sušenja zagotovimo dobro zračenje.



BELTON



Emblažne enote:
0,75 l, 2,5 l, 5 l in 10 l

Belton je tankoslojna lazura, ki les ščiti pred vremenskimi vplivi, obenem ga tudi obarva in oplemeniti njegovo površino. Z njim zaščitimo zunanje dele ostrejših, fasadne obloge, ograje, vrtno pohištvo in druge lesene elemente zunaj in znotraj stavb, kadar želimo, da bo po premazovanju struktura lesa vidna, končni videz površin pa rahlo matiran. Izdelujemo ga v 17 standardnih barvnih tonih.

Kadar bo les izpostavljen vremenskim pogojem ali v vlažnem prostoru, ga pred nanašanjem Beltona impregniramo z Bellesom. Brezbarvni Belton ni primeren za zaščito lesa zunaj. Če želimo lesu, ki je izpostavljen vremenskim pogojem ohraniti naravni izgled, ga zaščitimo z Beltopom uv plus. Da bi se pri obnavljanju izognili temnenju površine, obarvanemu Beltonu lahko dodamo največ do 30 % brezbarvnega in s tako pripravljeno mešanico premazujemo površino.



BELTOP UV PLUS



Emblažne enote:
0,75 l, 2,5 l, 5 l in 10 l



Beltop uv plus je debeloslojna lazura, ki je posebej primerna za zaščito lesa, izpostavljenega hujšim vremenskim vplivom. Poleg UV filtrov in absorberjev namreč vsebuje tudi lovilce prostih radikalov, ki najbolj učinkovito preprečujejo propadanje premaza. Lesu daje dimenzijsko stabilnost, zato ga priporočamo za okna in vrata ter za zaščito vseh elementov iz trdega lesa listavcev. Izberemo ga, kadar želimo sijajnejši končni videz površine. Beltop uv plus zaradi svoje visoke viskoznosti ne kaplja s čopiča. Izdelujemo ga v 17 standardnih barvnih tonih.

Vremensko izpostavljen les pri prvem premazovanju vedno pred nanašanjem Beltopa uv plus impregniramo z Bellesom. Da bi se pri obnavljanju izognili temnenju površine, obarvanemu Beltopu uv plus lahko dodamo največ enako količino brezbarvnega Beltopa uv plus št. 1 in s tako pripravljeno mešanico premazujemo površino. Brezbarvni Beltop uv plus št. 1 ni primeren kot končni premaz preko temno obarvanih površin ali za premazovanje temnih vrst lesa, saj posebni UV filtri in absorberji lahko povzročijo mlečni videz površine. Kadar premazujemo vrtno pohištvo ali lesene elemente, ki jih bomo mehansko obremenili, jih pred obremenitvijo sušimo teden dni.

ILLUMINA



Emblažne enote:
0,75 l in 2,5 l



Belinka Illumina je pokrivna lazura za posvetlitev temnih, z lazurami premazanih površin na zunanjih delih ostrešja, fasadnih oblogah, ograjah, vrtnih lopah, vrtnem pohištvo ipd. Premaz prekrije temno površino in njeno nianso približa naravni barvi smrekovega lesa. Preko tako posvetljene površine naneseemo izbrano lazuro v svetli niansi (Beltop uv plus). Strukturo lesa imitiramo s pravilnim načinom dela.

Pred nanašanjem Illumine je potrebno temeljito brušenje površine. Kadar je površina zelo iztrošena, jo predhodno impregniramo z Bellesom, v primeru prisotnosti lesnih škodljivcev pa z Belocidom plus. Število nanosov Illumine prilagodimo stanju površine (za zelo gladke zadostuje 1 nanos, pri bolj iztrošenih pa površino prevažemo z 2 slojema Illumine) in zelenemu izgledu. Illumino, kot tudi končno lazuro, nanašamo v smeri letnic. Končni videz bo lepši, če preko Illumine naneseemo 2 tanka sloja lazure, kot 1 debelega. Illumina je izdelek, ki je zahteven za delo in terja večjo roko. Poseben izziv predstavljajo zelo razgibani elementi (npr. polkna, reliefno oblikovane ograje). Pri premazovanju takšnih elementov moramo biti zelo pazljivi ob zatekanju premazov, saj zatečenih osušenih mest ne moremo več popraviti. Illumine ne moremo uporabljati kot samostojen premaz.

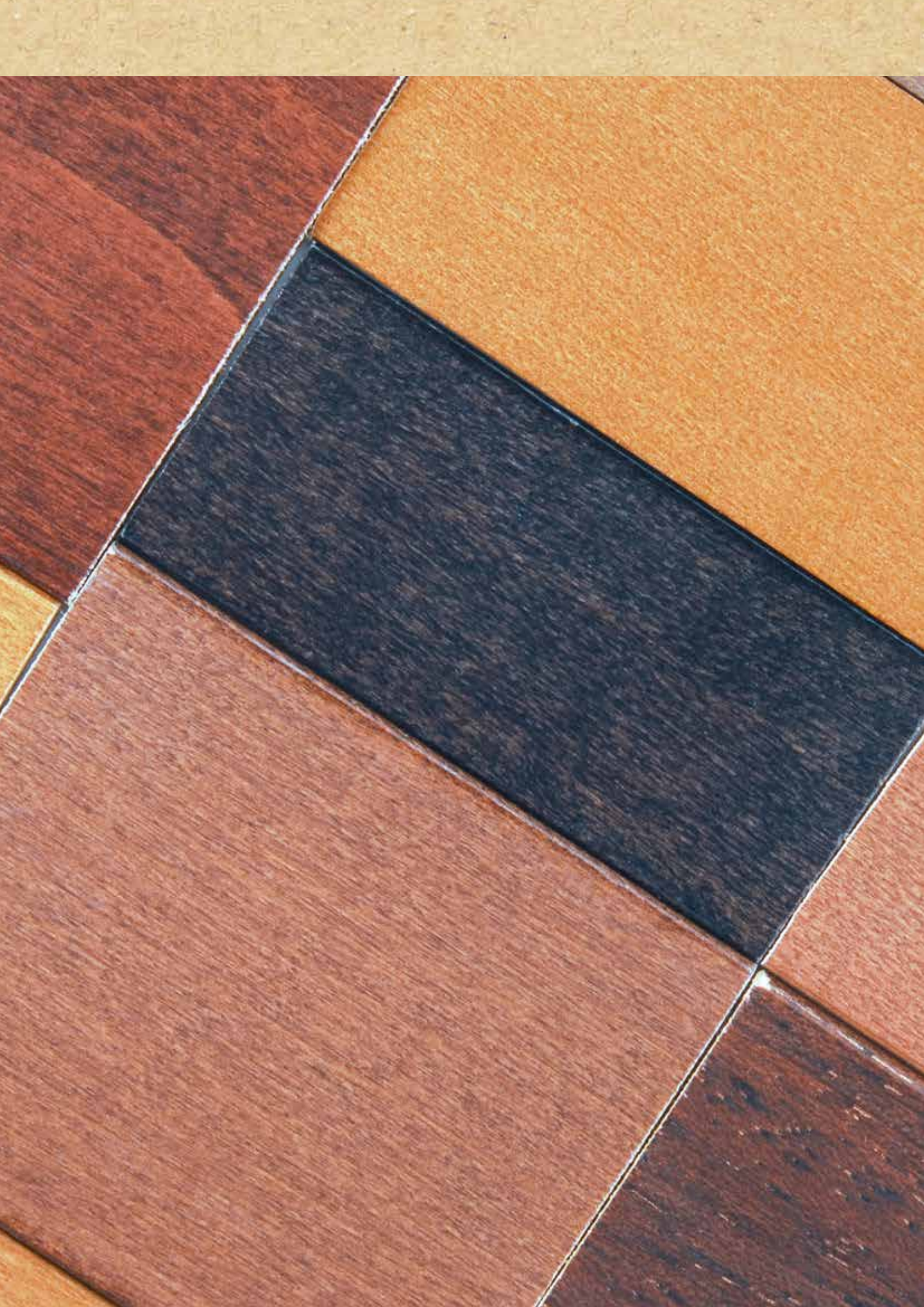
BARVNA KARTA

BELTON / BELTOP UV PLUS

	99 bela
	1 brezbarvna
	94 rumena
	25 pinija
	93 hrast
	2 bor
	8 macesen
	7 mahagoni
	3 tik
	9 palisander
	6 oliva
	4 oreh
	98 rdeča
	19 zelena
	72 santorini modra
	28 stari les
	5 ebenovina

Barvni toni so informativni.





IZDELKI NA

VODNI OSNOVI

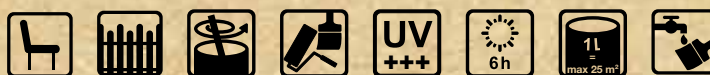
TOPHYBRID



Embalažne enote: 0,75 l, 2,5 l

Tophybrid je lazura, namenjena zaščiti lesa zunaj in znotraj. Kakovostne sestavine zagotavljajo optimalno zaščito, premazu dajejo poln videz in ohranjajo naravno strukturo lesa vidno, hkrati pa ga ščitijo pred UV žarki, vlago in drugimi vplivi zunanjega okolja. Izberemo ga, kadar želimo svilnat sijaj površine, odlikuje pa ga tudi enostavnejše nanašanje, kot smo ga navajeni pri običajnih lazurah na vodni osnovi.

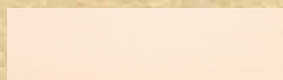
Za ves les, ki je izpostavljen vremenskim vplivom priporočamo predhodno zaščito z Impregnantom. Za zaščito lesa zadoščata dva nanosa Tophybrida. Za doseganje polnejšega videza lahko nanesemo še tretji nanos, vendar moramo upoštevati, da bo s tem niansa temnejša. Za vremensko bolj izpostavljen les priporočamo tri nanose Tophybrida. Uporabljamo orodje, ki ne rjavi. Priporočamo uporabo kvalitetnih čopičev za vodne premaze. Lazurni premaz je na voljo v devetih različnih in previdno izbranih niansah ter v brezbarvni različici. Brezbarvne lazure običajno niso vremensko obstojne, kar pa ne velja za Belinka Tophybrid. Lazura Belinka Tophybrid namreč vsebuje UV absorberje in UV filtre, ki les ščitijo pred UV žarki in jo zato lahko uporabljamo tudi za zaščito lesa, ki je izpostavljen vremenskim vplivom. Ne smemo pa je uporabljati za premazovanje temnejših površin, saj posebni UV absorberji in filtri lahko povzročijo mlečni videz površine.



BARVNA

KARTA

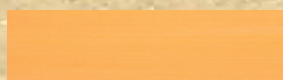
TOPHYBRID



11 bela



12 brezbarvna



13 rumena



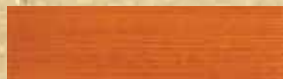
8 macesen



15 hrast



16 bor



23 mahagoni



17 tik

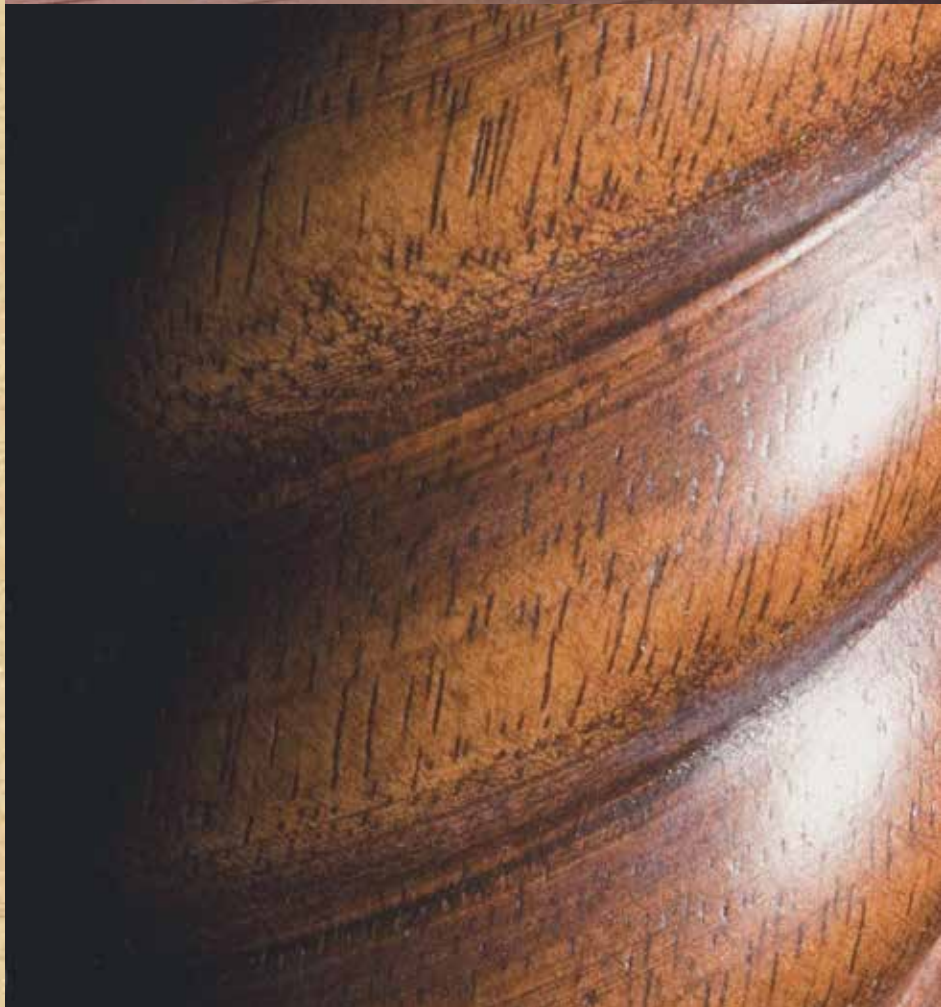


4 oreh



24 pallsander

Barvni toni so informativni.





IMPREGNANT



Embalažne enote:
0,75 l, 2,5 l, 5 l in 10 l



Impregnant je brezbarven vodni impregnacijski premaz, namenjen osnovni, preventivni zaščiti lesa pred biološkimi škodljivci (insekti, glive modrivke in glive trohnikov). Uporabljamo ga za zaščito lesa, ki ga želimo zaščititi z vodnimi premazi in je izpostavljen vremenskim vplivom ali pa se nahaja v vlažnih prostorih. Impregnant izboljša oprijem končnih premazov na površino.

Impregnant vedno nanašamo na suh les. V času nanašanja in sušenja naj bodo primerni vremenski pogoji (temperatura višja od 10 °C, relativna vlaga v zraku pod 80 %, izogibamo se premazovanju na močnem soncu in pred ali takoj po dežju). Uporabimo orodje za nanašanje vodnih premazov. Posebej izdatno impregniramo čelne (prečne) reze lesa. Samostojnega praviloma ne uporabljamo, razen za zaščito konstrukcijskega lesa. V vseh drugih primerih priporočamo še dodatno zaščito z eno izmed Belinkinih vodnih lazur, ki les ščiti pred vremenskimi vplivi in UV žarki, obenem pa ustvari zaporo, tako da biocidi ostanejo v lesu in ne pridejo v neposreden stik z okolico. Pri delu uporabimo osebna zaščitna sredstva. V času dela in sušenja zagotovimo dobro zračenje. Izdelek ne sme zmrzniti.

EXTERIER



Embalažne enote:
0,75 l in 2,5 l



Exterier je vodna lazura za zaščito lesa zunaj. Posebni UV absorberji in nano filtri skupaj z ostalimi sestavinami učinkovito ščitijo les pred vlago, UV žarki in drugimi škodljivimi vplivi okolja. Vsebuje tudi konzervans filma, ki preprečuje rast plesni in alg na površini premaza. Ker premaz ne zleplja, ga posebej priporočamo za zaščito stavbnega pohištva. Exterier ima svilen sijaj in ga izdelujemo v 15 standardnih barvnih tonih.

Pred nanašanjem Exterierja les zaščitimo pred napadom škodljivcev z Impregnantom. Orodje, ki ga bomo uporabili, naj bo primerno za nanašanje vodnih premazov. Les premazujemo vzdolž lesnih vlaken. V času nanašanja in sušenja naj bodo primerni vremenski pogoji (temperatura višja od 10 °C, relativna vlaga v zraku pod 80 %, izogibamo se premazovanju na močnem soncu in pred ali takoj po dežju). Pri premazovanju bo sprva premaz mlečnega izgleda, prozoren postane, ko se posuši. Kadar z vodnimi lazurami premazujemo les, ki vsebuje tanin (hrast, kostanj, grče pri lesu iglavcev), lahko čez čas izločanje tanina povzroči rumenenje površine. Vsako mehansko poškodbo na premazu (vijačenje, toča, odrgnine, razpoke) je treba čimprej popraviti z Exterierjem, da kasneje ne pride do luščenja.

Naravno prosjini Exterier - št. 61 ni primeren kot zaključni premaz preko temnih lazur, niti za premazovanje temnejših vrst lesa, saj posebni UV absorberji in nano-filtri lahko povzročijo rahlo mlečen videz površine. Pri premazovanju lesa z Exterierjem št. 61 je za zadovoljivo zaščito treba les premazati s 3 sloji lazure (z 1 litrom premažemo 6-8 m² lesa). Izdelek ne sme zmrzniti.



EXTERIER PRIMER



Embalažne enote:
0,75 l



Exterier primer je vodna temeljna barva za les. Uporabljamo jo kot osnovo pred nanašanjem Exterier emaila. Preprečuje izluževanje lesnih substanc iz lesa in s tem zagotavlja belino pokrivne barve. Izboljša tudi oprijem pokrivne barve.

Če pričakujemo napad lesnih škodljivcev, površino najprej impregniramo z Impregnantom. Napake na lesu zapolnimo z Belinka kitom za les. Orodje, ki ga bomo uporabili, naj bo primerno za nanašanje vodnih premazov. V času nanašanja in sušenja naj bodo primerni vremenski pogoji (temperatura višja od 10 °C, relativna vlaga zraka pod 80 %, izogibamo se premazovanju na močnem soncu in pred ali takoj po dežju). Kadar premazujemo les, ki vsebuje tanin (hrast, kostanj, grče pri lesu iglavcev), nanese 2 sloja Exterier primerja. Izdelek ne sme zmrzniti.

EXTERIER EMAIL



Embalažne enote:
0,75 l in 2,5 l



Exterier email je bela vodna pokrivna barva za zaščito lesa zunaj. Učinkovito ščiti les pred vlago, UV žarki in drugimi škodljivimi vplivi okolja. Vsebuje tudi konzervans filma, ki preprečuje rast plesni in alg na površini premaza. Odlikuje se po visoki belini, odlični pokrivnosti in odpornosti na zlepljanje (primerna tudi za stavbno pohištvo). Ima svilnat sijaj.

Pred nanašanjem Exterier emaila površino premažemo z Exterier primerjem in po potrebi pokitamo. Kadar premazujemo les, ki vsebuje tanin (hrast, kostanj, grče pri lesu iglavcev), pred nanašanjem Exterier emaila nanese 2 sloja Exterier primerja. Orodje, ki ga bomo uporabili, naj bo primerno za nanašanje vodnih premazov. V času nanašanja in sušenja naj bodo primerni vremenski pogoji (temperatura višja od 10 °C, relativna vlaga zraka pod 80 %, izogibamo se premazovanju na močnem soncu in pred ali takoj po dežju). Pri nižji temperaturi in višji relativni vlažnosti zraka premazovanje odsvetujemo. Vsako mehansko poškodbo na premazu (vijačenje, toča, odrgnine, razpoke) je treba čimprej popraviti, da kasneje ne pride do luščenja. Izdelek ne sme zmrzniti.

INTERIER



Embalažne enote:
0,75 l in 2,5 l



Interier je vodna lazura, namenjena zaščiti lesa v notranjih prostorih. Odlikuje se po odpornosti na pogoste dejavnike v prostorih, kot so maščobe, pot in blaga čistila. Zato ga lahko uporabimo za premazovanje lesenih oblog, polic, notranjih vrat in manj zahtevnega pohištva. Belinka Interier ima svilnat sijaj, izdelujemo ga v 18 standardnih barvnih tonih.

Kadar premazujemo lesen element, ki se bo nahajal v vlažnem prostoru, ga najprej premažemo z Impregnantom. Orodje naj bo primerno za nanašanje vodnih premazov. Temperatura v času premazovanja in sušenja ne sme biti nižja od 10 °C, relativna vlaga zraka pa ne nad 80 %. Za prvi sloj Interier razredimo z 10 % vode. Les premazujemo vzdolž lesnih vlaken. Videz površine bo lepši, če jo po prvem nanosu rahlo obrusimo in odprašimo. Pri premazovanju bo sprva premaz mlečnega izgleda, prozoren postane, ko se posuši. Kadar premazujemo les, ki vsebuje tanin (hrast, kostanj, grče pri lesu iglavcev), se pri vodnih lazurah lahko čez čas izločajo tanina pozna kot porumenitev površine. Z Interierjem lahko premazujemo tudi čebelje panje (v tem primeru priporočamo 3 sloje lazure) in otroške igrače (potrdilo o primernosti po standardu EN 71-3). Izdelek ne sme zmrzniti.

INTERIER LAK



Embalažne enote:
0,2 l, 0,75 l



Interier lak je brezbarven premaz za zaščito lesa v bivalnih prostorih. Namenjen je prvi zaščiti lesa in premazovanju površin, ki so bile predhodno premazane z enim od Belinkinih izdelkov. Površini daje sijajen izgled, ima visoko mehansko odpornost in odpornost na različne vplive v gospodinjstvu. Z njim lahko premazujemo tudi temnejše površine. Interier lak nima neprijetnega vonja, les ščiti in ga oplemeniti.

Kadar želimo zaščititi lesene elemente, ki bodo v vlažnih prostorih, jih pred nanašanjem Interier laka premažemo z Impregnantom. Orodje naj bo primerno za nanašanje vodnih premazov. Videz površine bo lepši, če jo po prvem nanosu rahlo obrusimo in odprašimo. Če želimo sijajnejše in bolj polne površine, na površino naneseemo več slojev laka. Temperatura v času premazovanja in sušenja ne sme biti nižja od 10 °C, relativna vlaga zraka pa ne nad 80 %. Pri obnavljanju že premazanih površin pred nanašanjem Interier laka površine dobro obrusimo in odprašimo. Interier lak je v embalaži mlečnega videza. Mlečni videz med sušenjem izgine. Interier lak ni primeren za premazovanje pohodnih površin. Z Interier lakom lahko premazujemo tudi otroške igrače (potrdilo o primernosti po standardu EN 71-3). Izdelek ne sme zmrzniti.

BARVNA KARTA

INTERIER / EXTERIER

	61 naravno prosojna
	62 mavrično rumena
	63 pšenično klasje
	64 gorčično rumena
	65 jesensko listje
	66 zlato jabolko
	67 orientalsko oranžna
	68 zemeljsko rjava
	69 vroča čokolada
	70 smrekovo zelena
	71 koralno rdeča
	72 santorini modra
	73 smetanovo bela
	28 stari les
	75 magično črna

INTERIER

	76 srebrna
	77 zlata
	78 biserna

Barvni toni so informativni.

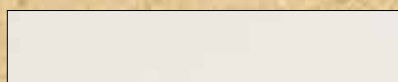
KIT ZA LES



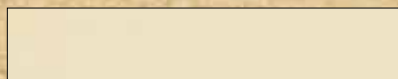
Belinka kit za les je enokomponentno obarvano disperzijsko sredstvo, namenjeno korekciji manjših napak, poškodb in neravnin na lesu. Na voljo je v 4 barvnih tonih.

Kit za les nanašamo z lopatico iz nerjavnih materialov. Barvni ton kita izbiramo glede na barvo lesa, ki ga kitamo. To je še posebej pomembno kadar preko kita nanašamo lazurne premaze. Kit učinkovito poravnava neravnine in napake do globine 1 mm. V primeru globljih neravnin, površino kitamo v večjih slojih. Pred nanašanjem premazov pokitano površino obrusimo. Izdelek ne sme zmrzniti.

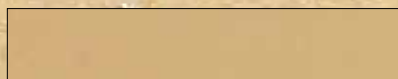
Embalažna enota:
350 g



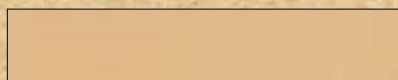
bela



smreka



hrast



bukev

Barvni toni so informativni.





KO LES NAPADEJO LESNI ŠKODLJIVCI

GLIVE IN INSEKTI LJUBIJO VLAŽNO OKOLJE

Visoka vlažnost lesa, višja zračna vlaga ter toplota ustvarjajo okolje, v katerem se razmnožujejo lesni škodljivci: glive in insekti.

Glive modrivke povzročajo površinske in globinske barvne spremembe lesa (temnejše nianse: sive, modre, črne, rjave), ki pomenijo estetsko napako. Glive razkrojevalke, med katerimi so najbolj znane in nevarne hišne gobe, povzročajo rjavo in belo trohnobo in zmanjšajo mehansko trdnost lesa. Na lesu, ki je v stiku z zemljo, se pojavljajo glive, ki povzročajo mehko trohnobo, ki prav tako negativno vplivajo na mehansko in fizikalno-kemične lastnosti lesa. Stalno zadrževanje vlage povzroči trohnenje lesa.

Površinske barvne spremembe svetlejših odtenkov povzročajo plesni. Les se obarva svetleje modro, zeleno, rumeno, roza, rdeče, rjavo, sivo.

Tako v vlažnem kot v zelo suhem, tako v svežem kot zelo starem lesu, tako v lesu, ki je zunaj kot tistem, ki je znotraj stavb, se naseljujejo lesni insekti zelo različnih velikosti. Ličinke insektov se hranijo z lesom, ga uničujejo in ob tem zmanjšujejo njegovo mehansko trdnost.

UKREPAJMO OB PRVIH ZNAKIH NAPADA ŠKODLJIVCEV

Kadar opazimo, da so les napadli lesni škodljivci, je potrebno takojšnje ukrepanje. Glede na vrsto škodljivca, izberemo primerno biocidno sredstvo, ki bo škodljivce uničilo. Po sanaciji škodljivcev z biocidnim sredstvom bo les tudi vnaprej zaščiten pred novimi napadi škodljivcev.

Sredstva, ki jih uporabljamo za uničevanje lesnih škodljivcev so:

Belocid plus – za preprečevanje in zatiranje delovanja insektov in gliv trohnikov

Fentin – za zatiranje insektov v različnih lesnih elementih – zlasti pri napadih manjšega obsega

Kako pravilno ravnamo z biocidnimi sredstvi?

Držimo se navodil. Zaradi učinkovitosti in zaradi lastnega zdravja!

Sredstva, ki vsebujejo biocide, uporabljajte varno. Pred uporabo vedno preberite etiketo in podatke o proizvodu. Čeprav gre za najškodobnejša biocidna sredstva, se pri delu izogibajte neposrednemu stiku. Med delom nosite delovno obleko, ki jo po uporabi biocidnih sredstev operite, uporabljajte zaščitne rokavice, priporočljiva pa je tudi uporaba zaščitnih očal. Med delom ne jejte, ne pijte in ne kadite. Po delu si umijte roke, obraz in odkrite dele telesa z vodo in milom. Za večino biocidnih sredstev velja, da jih ne smemo brizgati, ker pri tem nastajajo aerosoli. Če jih že brizgate, poskrbite za dobro prezračevanje in uporabljajte zaščitno masko. Površine, ki ste jih premazovali z biocidnimi sredstvi, je treba po osušitvi premazati še z izdelkom, ki biocidov ne vsebujejo. Biocidnih sredstev za zaščito lesa ne uporabljajte za premazovanje lesa na čebeljakih ali čebeljih panjev. Ostanke izdelka in onesnaženo embalažo oddajte pooblaščenim odstranjevalcem odpadkov, ne odlagajte jih med komunalne odpadke in ne izlivajte jih v kanalizacijo.

IZDELKI ZA

UNIČEVANJE LESNIH

ŠKODLJIVCEV

BELOCID PLUS



Embalažne enote:
0,75 l, 2,5 l, 5 l in 10 l



Belocid plus je tekoče sredstvo za sanacijo lesa, v katerem so se pojavili insekti in glive. Deluje kurativno proti insektom in preventivno proti glivam. Belocid plus vedno premaže mo še z enim od izdelkov, ki ne vsebuje biocidov, tako da biocidi ostanejo v lesu in ne pridejo v neposreden stik z okolico.

Belocid plus vedno nanašamo na suh les. Posebej izdatno premažemo vse tiste dele, ki so jih napadli lesni škodljivci, impregniramo vedno celoten lesen element. Iz izletnih odprtih, ki so jih naredili lesni insekti, odstranimo (posesamo) ves lesni prah. Poraba je odvisna od obsega napada lesnih škodljivcev. Po treh dneh sušenja površino obvezno premažemo z lazuro Beltop uv plus ali Belton, z vodnimi premazi pa po tednu dni sušenja. Pri delu z Belocidom plus uporabimo osebna zaščitna sredstva. V času dela in sušenja zagotovimo dobro zračenje. Odsvetujemo uporabo v bivalnih prostorih. Kadar je les napadla hišna goba, se pred sanacijo posvetujte s tehnično službo Belinke.

FENTIN



Embalažne enote:
200 ml



Fentin je tekoče sredstvo v aerosolni obliki za zatiranje insektov v pohištvi in starinah, v različnih lesenih predmetih, pa tudi v stavbnem pohištvi in parketu.

Fentin vedno vbrizgavamo v suh les. Pred vbrizgavanjem iz izletnih odprtih odstranimo ves lesni prah. Če je izletnih odprtih veliko, sredstvo vbrizgamo v 5 do 10 luknjic na dm². Vbrizgavamo večkrat v nekajdnevni ali tedenski razmaki. Poraba je odvisna od obsega napada lesnih škodljivcev. Nekaj dni po zadnjem vbrizgavanju izletne odprtine zapolnimo s kitom ali z voskom. Pri delu s Fentinom uporabimo osebna zaščitna sredstva. V času dela in sušenja zagotovimo dobro zračenje.





OLJA ZA LES

Desetletja so potrebna, da narava človeku podari les. Skozi letne čase in generacije z lesnimi sokovi zori njegova žlahtnost. Les je najstarejši naravni gradbeni material plemenitega videza, ki v naše okolje prinese pridih narave. Spremlja nas v vsakdanjem življenju in bogati naš življenjski prostor. Na les smo ponosni in želimo ga pokazati. Ko ga razvajamo, ga negujemo z naravnim.

Skupino Belinkinih olj za les tvori pet izdelkov. Vsi so izdelani iz naravnih sestavin. Les zaščitijo pred različnimi vplivi in poudarijo njegovo lepoto ter naravno barvo. Obdelana površina je estetsko dovršena, uporabniku prijetna in prijazna. Olje prepoji pore lesa, jih zapolni in prepreči vpijanje vode in drugih tekočin. Z oljenjem pa lesa ne zapremo, površina ostane prepustna za vodno paro in njegova naravna vlažnost se uravnava z okolico, kar obdelani površini daje naraven otip. Površina lesa je po oljenju voodbojna. Olja ne tvorijo zaščitnega filma, zato je za ohranjanje lepote lesa bistvenega pomena redna nega površin, ki so bile premazane z olji.

Vsa Belinkina olja za les ne škodujejo zdravju in so prijazna do okolja.

PRVO OLJENJE LESA

Pred premazovanjem mora biti les suh, primerno obdelan in odprašen, brez maščob, voska in drugih nečistoč. Število slojev olja prilagodimo vpojnosti lesa. Naslednji sloj nanašamo, ko se poprejšnji posuši. Čas sušenja se pri nizkih temperaturah in/ali visoki zračni vlagi podaljša.

Olja, ki jih bomo uporabili, izberemo glede na vrsto elementa in potencialne vplive okolja.

NEGA NAOLJENIH POVRŠIN

Površine negujemo z istim izdelkom kot pri prvem oljenju. Interval nege je odvisen od vrste lesa, mehanskih obremenitev in izpostavljenosti vlagi. Priporočamo redno kontrolo kakovosti zaščite, ki jo opravimo s testom s kapljico vode. Če se kapljica vpije v les, je nega že potrebna. Tudi matiran in pust videz same površine kaže, da jo je treba ponovno naoljiti. Število slojev prilagodimo stanju površine.

Priprava površine

Kakovostno enakomerno brušenje lesene površine je ključnega pomena pri doseganju končne gladkosti in s tem zadovoljivega končnega videza oljenega elementa. Neenakomerno brušenje povzroči različno vpijanje olja, kar se kaže v lisavosti in neenakomerni stopnji sijaja površine. Zato za trše vrste lesa, kot sta hrast in tik, priporočamo brušenje z brusnim papirjem granulacije 220; za bukev 280 - 320; pri mehkejših vrstah lesa, kot sta topol in smreka, pa zadostuje že granulacija 180, saj z bolj finim brusnim papirjem ne izboljšamo gladkosti površine. Les mora biti pred nanašanjem olja dobro posušen, saj se v nasprotnem primeru olje ne more vpiiti in zaščita ni ustrezna.

Nanašanje olja

Olje pred nanašanjem dobro premešamo. Običajno olje nanašamo s krpo, ki ne pušča dlak. Možno je tudi nanašanje s čopičem ali z valjčkom, nekateri pa ga nanašajo celo z lopatico, z brizganjem ali s potapljanjem.

Na površino lesa nalijemo olje in ga enakomerno razmazemo po celotni površini. Nanos olja naj bo izdaten. Na lesu naj ga bo toliko, da se ne vpije takoj, temveč ostane na površini. Olje pustimo, naj se vpija 5-20 minut (odvisno od vrste olja in lesa). Nato ves višek olja odstranimo s čisto, suho in vpojno krpo ali z vpojnim papirjem ter površino obrišemo ali spoliramo. Če s površine ne odstranimo vsega nevpitnega olja, se nam lahko lisasti sijoči ostanki zasušijo in pokvarijo zeleni enakomerno svinlat sijaj. Olje se nato suši od 6-24 ur ali dlje, odvisno od vrste olja.

Pri nanašanju s potapljanjem leseni element v celoti potopimo v olje in ga po 10-60 sekundah postavimo tako, da olje odteče. Tudi v tem primeru po 5-20 minutah obrišemo preostanek olja in površino spoliramo.

Les je dobro zaščiteno takrat, ko ne vpija več olja. Za kakovostno zaščito in boljše obstojnost lesa pri prvem nanašanju priporočamo po 24 urah vsaj še eno ponovitev postopka. Pri bolj poroznih površinah oz. mehkejših vrstah lesa pa priporočamo več nanosov olja v 24 urah razmakih. Med posameznimi nanosi površino obrusimo z gobico scotch bride ali s finimi abrazivnimi krpami ter pazljivo odstranimo prah.

Uporabljene krpe, papir ali drugo orodje takoj po uporabi očistimo z milom in vodo ali pa z bencinom, white špiritom oziroma nitro razredčilom.

Poraba

Zaradi mnogih dejavnikov, ki vplivajo na porabo olja, je porabo težko določiti. Poraba je odvisna od vrste lesa (pri bolj vpojnih vrstah je poraba večja kot pri manj vpojnih vrstah, pri mehkejših vrstah lesa je potrebno več nanosov), od kakovosti obdelave površine (pri slabše obrušeni površini za enakovredno zaščito porabimo večjo količino premaza kot pri gladkih, zelo dobro obdelanih površinah) in od stopnje osušenosti lesa. Ko les olja več ne vpija, je kakovostno zaščiten.

Temperatura in vlaga v času dela in sušenja

Olje nanašamo v temperaturnem območju med 15 °C in 25 °C ter pri relativni zračni vlažnosti 40-70 %. Pri temperaturi, nižji od 15 °C, in relativni zračni vlagi, višji od 75 %, odsvetujemo nanašanje izdelka.

Če želimo zasušeno plast olja odstraniti s površine lesa, je za to najprimernejše nitro razredčilo. Pred tem je treba preveriti, če se s tem iz lesa ne izpirajo črslvine, kar bi povzročilo spremembo barve lesa in lisavost. Les je treba pred ponovnim oljenjem dobro presušiti.

Nasvet

Kadar pri nanašanju pozabimo odstraniti odvečno olje in se to na površini zasuši, ostane površina lisasta, neenakomerno sijajna, lahko tudi lepljiva.

Če želimo zasušeno plast olja odstraniti s površine lesa, je za to najprimernejše nitro razredčilo. Pred tem je treba preveriti, če se s tem iz lesa ne izpirajo črslvine, kar bi povzročilo spremembo barve lesa in lisavost. Les je treba pred ponovnim oljenjem dobro presušiti.

Shranjevanje olja

Izdelke hranimo v originalni embalaži pri temperaturi 5-25 °C, zunaj dosega otrok. Preostanek olja tesno zapremo in hranimo do datuma uporabnosti.

OPOZORILO

Pri sušenju olj se sprošča toplota. Pri naoljenih krpah, gobicah in papirju, ki smo jih uporabili za nanašanje in brisanje olja, lahko pride do prekomernega segrevanja, kar lahko povzroči samovžig.

Z oljem prepojene krpe in druge porozne delovne pripomočke (penasti valjčki, gobice, papir) je treba takoj po uporabi očistiti oziroma namočiti v vodi ali sežgati, ker v nasprotnem primeru lahko pride do njihovega samovžiga.

BELINKA OIL EXTERIER



Emblažne enote:
0,5 l in 2,5 l



Belinka oil exterior je brezbarvna bio impregnacija na osnovi naravnih rastlinskih olj za zaščito in nego zunanjih lesenih površin (pohodne površine, vrtno pohištvo, obloge, stavbno pohištvo, ipd.) iz odpornejših vrst lesa (tik, hrast, akacija, kostanj...). Naoljena površina je vodoodbojna in je ob redni negi odpornejša na vremenske vplive kot nenaoljena površina. Vsebuje sredstva, ki les ščitijo pred napadi plesni in gliv. Ima vonj po citrusih in hitro suši.

Les mora biti pred nanašanjem olja očiščen, dobro osušen, kakovostno obrušen in odprašen, saj v nasprotnem primeru zaščita ni ustrezna. Priporočamo predhodno zaščito površine z biocidnim izdelkom Belles. Poraba olja je odvisna od vrste lesa, njegove predhodne obdelave in načina nanašanja. Les je dobro zaščiten takrat, ko ne vpija več olja, zato pri prvi zaščiti naneseemo olje v več slojih s presledkom 24 ur. Površina je dokončno suha po 7 dneh. Pri delu uporabljamo osebna zaščitna sredstva. Olje na površini lesa ne tvori zaščitnega filma. Zato priporočamo redno kontrolo stanja zaščite naoljenih in vremenu izpostavljenih elementov. Interval potrebne nege je odvisen od vrste lesa, mehaniških obremenitev in izpostavljenosti vlagi. Priporočamo obnavljanje dvakrat letno z istim izdelkom.

BELINKA OIL INTERIER



Emblažne enote:
0,5 l in 2,5 l



Belinka oil interior je premaz za končno površinsko obdelavo in nego lesa v notranjosti. Na površini tvori tanek film, ki daje kakovostno zaščito ter prijetno gladko površino. Naoljena površina je vodoodbojna in se hitro posuši.

Uporabljamo ga za zaščito in nego masivnih lesenih elementov, kot so stenske obloge in notranje pohištvo, ko želimo gladko in polno površino, ne želimo pa uporabiti klasičnih premazov. Primeren je tudi za zaščito otroškega pohištva in igrač (certifikat EN 71-3; varnost otroških igrač).

Les mora biti pred nanašanjem olja očiščen, dobro osušen, kakovostno obrušen in odprašen, saj v nasprotnem primeru zaščita ni ustrezna. Poraba olja je odvisna od vrste lesa, njegove predhodne obdelave in načina nanašanja. Če želimo polnejšo in odpornejšo površino ter pri zaščiti bolj vpojnih vrst lesa, postopek ponovimo po 24 urah.

Priporočamo suho čiščenje in redno nego z istim izdelkom. Interval obnavljanja je odvisen od mehanskih izpostavljenosti lesenega elementa.

BELINKA OIL FOOD CONTACT



Belinka oil food contact je brezbarvna bio impregnacija na osnovi prečiščenega rastlinskega in mineralnega olja z dodatkom aromatičnih olj in drugih aditivov. Uporabljamo ga za zaščito in nego masivnih ter furniranih lesenih površin, ki so v stiku z živili (kuhinjski pulti, mize, servirni vozički, ipd). Olje se globoko vpije v les in naredi površino vodoodbojno.

Les mora biti pred nanašanjem olja očiščen, dobro osušen, kakovostno obrušen in odprašen, saj v nasprotnem primeru zaščita ni zadovoljiva. Poraba je odvisna od vrste in kakovosti obdelave lesa ter načina nanašanja. Les je dobro zaščiten takrat, ko ne vpija več olja. Površine, premazane z Belinka oil food contact negujemo z istim izdelkom. Interval potrebne nege je odvisen od vrste lesa, mehanskih obremenitev in izpostavljenosti vlagi. Kuhinjske elemente, ki so pogosto izpostavljeni vlagi, je treba negovati pogosteje.



Embalazna enota:
0,5 l

BELINKA OIL TUNG



Belinka oil tung je olje, namenjeno zaščiti vremensko izpostavljenih lesenih elementov iz bolj odpornih vrst lesa ter lesa, vgrajenega na jahtah in drugih plovilih. Dobro obdelana lesena površina je vodoodbojna, svilnatega sijaja in s časom ne rumeni. Olje suši zelo počasi.

Les mora biti pred nanašanjem olja očiščen, dobro osušen, kakovostno obrušen in odprašen, saj v nasprotnem primeru zaščita ni ustrezna. Poraba olja je odvisna od vrste lesa, njegove predhodne obdelave in načina nanašanja. Ob prvem nanosu je olje priporočljivo redčiti z največ 30 % Belsola. Za boljšo obstojnost lesa priporočamo večkratni nanos s 24 urnim presledkom.

Belinka oil tung na površini ne tvori zaščitnega filma, zato priporočamo redno kontrolo stanja zaščite naoljenih in vremenu izpostavljenih elementov. Interval potrebne nege je odvisen od vrste lesa, mehanskih obremenitev in izpostavljenosti vlagi. Priporočamo obnavljanje dvakrat letno z istim izdelkom.



Embalazna enota:
0,5 l

BELINKA OIL PARAFFIN



Belinka oil paraffin je olje, namenjeno zaščititi lesenih elementov v savnah. Povečuje odpornost proti umazaniji in vlagi. Primerno je za zaščito vseh vrst lesa. Belinka oil paraffin ne suši, je brez barve, vonja in okusa.

Les mora biti pred nanašanjem olja očiščen, dobro osušen, kakovostno obrušen in odprašen, saj v nasprotnem primeru zaščita ni ustrezna. Poraba olja je odvisna od vrste lesa, njegove predhodne obdelave in načina nanašanja.

Belinka oil paraffin na površini ne tvori zaščitnega filma, zato priporočamo redno kontrolo in obnovo naoljenih površin.

Interval potrebne nege je odvisen od vrste lesa, mehanskih obremenitev in izpostavljenosti vlagi. Priporočamo obnavljanje večkrat letno z istim izdelkom.



Embalažna enota:
0,5 l

PIKTOGRAMI



za les znotraj



za les zunaj



zaščita strešnih
konstrukcij



fungicidno
delovanje



insekticidno
delovanje



primerno za
premazovanje igrac in
otroškega pohištva



delovni pogoji



ne izpostaviti
dežju



ne sme zmrzniti



vremenska
obstojnost



UV zaščita
++



visoka UV zaščita
+++



vodoodbojnost



posvetlitev



pred uporabo
premešati



razredčevanje
z vodo



potapljanje



nanašanje
s krpo



brizganje



nanašanje s
čopičem



nanašanje z valjčkom
ali čopičem



nanašanje s
čopičem ali brizganje



čiščenje orodja
z vodo



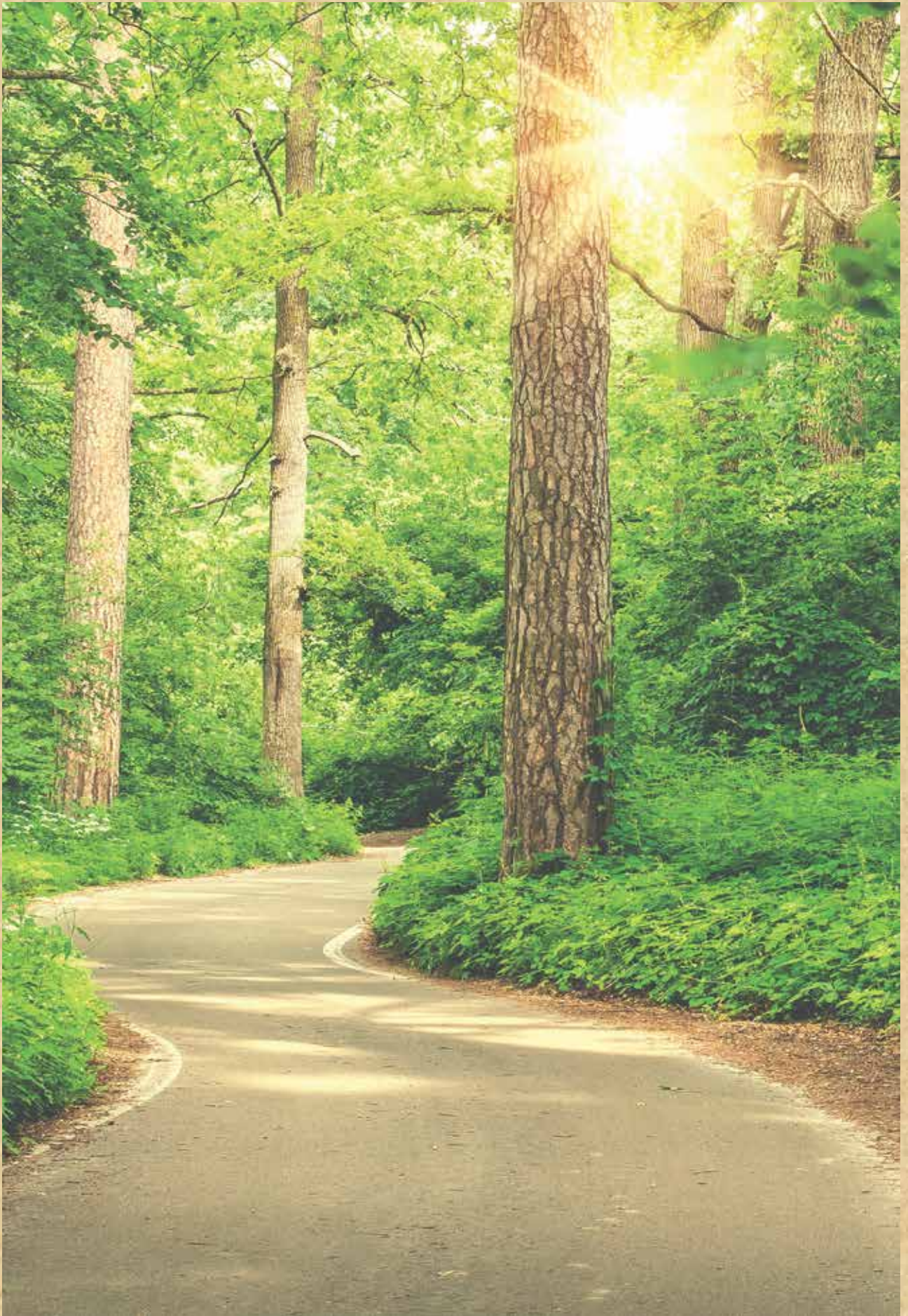
čiščenje orodja
z razredčilom



naslednji sloj nanesemo
po 20-24 urah



poraba







STVARNO KAZALO

Kako povečamo trajnost lesa	4
Vsak premaz ima svojo vlogo	5
Prva zaščita lesa	6
Obstojnost premazov	8
Obnavljanje	9
Izdelki z organskimi topili	12
Izdelki na vodni osnovi	16
Ko les napadejo lesni škodljivci	25
Izdelki za uničevanje lesnih škodljivcev	26
Olja za les	29

KAZALO IZDELKOV

Impregnacije	
– Belles	12
– Impregnant	18
Lazure	
– Belton	12
– Beltop uv plus	13
– Tophybrid	16
– Exterier	18
– Interier	20
Illumina	13
Sanacija lesa	
– Belocid plus	26
– Fentin	26
Kit za les	22
Temelji in pokrivne barve	
– Exterier primer	19
– Exterier email	19
Laki	
– Interier lak	20
Olja	
– Belinka oil exterier	30
– Belinka oil Interier	30
– Belinka oil food contact	31
– Belinka oil tung	31
– Belinka oil paraffin	32

Belinka Belles, d.o.o.

Ljubljana, Zasavska cesta 95

SI -1231 Ljubljana-Črnuče

tel.: +386 (0)1 588 62 99

fax: +386 (0)1 588 63 03

www.belinka.com

Član evropske Skupine Helios.

Na brezplačni telefonski številki **080 10 88** ali elektronskem naslovu **belles@belinka.si** vam bodo naši strokovnjaki svetovali, kako boste najbolje zaščitili svoj les.